

Kraków, 30.04.2014r.

**Prezydent Miasta Krakowa**

za pośrednictwem

**Biura Planowania Przestrzennego**

**Urząd Miasta Krakowa**

**ul. Józefa Sarego 4, 31-047 Kraków**

**Uwagi do projektu zmiany Studium uwarunkowań i kierunków  
zagospodarowania przestrzennego Miasta Krakowa  
ponownie wyłożonego do publicznego wglądu w dniach: 04.03-14.04.2014 r.**

W związku z wyłożeniem projektu zmiany Studium do publicznego wglądu, na podstawie art. 11 pkt 11 ustawy z dnia 27 marca 2003 r. o planowaniu i zagospodarowaniu przestrzennym, wnosimy następujące uwagi i wnioskujemy aby:

1. Istniejące zadrzewienia i zakrzaczenia śródpolne znajdujące się na obszarze Bielańsko- Tynieckiego Parku Krajobrazowego na Zakrzówku w myśli rozporządzenia Wojewody Małopolskiego nr 81/06 & 3.1.3 zostały utrzymane jako ZU – zieleń urządzona, a zwłaszcza te między ulicami Wyłom i św. Jacka.
2. Zmienić kategorię zainwestowania w obszarze parku krajobrazowego na Zakrzówku z MNW na MN gdyż plan ochrony parku krajobrazowego nie przewiduje w nim zainwestowania wielorodzinnego, dopuszczalna jest zabudowa mieszkalna o wysokości zabudowy półtorojej kondygnacji (zapis w Planie Ochrony ZJPK tom II str. 57)
3. Powiększyć obszar kategorii ZU na terenie parku krajobrazowego na Zakrzówku o całość działki 207 obr. 9 jedn. ewid. Podgórze i przesunąć granicę terenu ZU na wschód do wschodniej (dłuższej granicy działki 304 obr.9 jed. ewid. Podgórze) ze względu na występowanie siedlisk chronionych roślin i zwierząt. Przedmiotowy obszar nie jest objęty miejscowym planem zagospodarowania przestrzennego. Nie ma żadnych przeszkód prawnych aby zmienić przeznaczenie obszaru w stosunku do zapisów obecnego Studium, nie wiąże się to również z odszkodowaniem ponieważ Studium jak wielokrotnie wskazywały wyroki sądów administracyjnych, nie jest aktem prawa miejscowego i nie upoważnia do zabudowy. Takie działanie uchroni obszar cenny przyrodniczo i widokowo w BTPK na Zakrzówku przed degradacją i bezpowrotnym zniszczeniem.
4. Wykluczyć możliwość zabudowy na terenach występowania kumaka nizinnego i trzaski grzebieniastej na całym obszarze ich występowania w parku krajobrazowym na Zakrzówku w celu ochrony siedlisk i miejsc rozrodu tych chronionych prawem płazów (zasięg wg opracowania sporządzonego do projektu mpzp Rejon św. Jacka Twardowskiego) Odpowiednią przesłankę merytoryczną i prawną stanowi fakt iż obszar leży w Parku Krajobrazowym i jest chroniony rozporządzeniem Wojewody Małopolskiego nr 81/06 & 3.1.2

5. W bezpośredniej otulinie parku krajobrazowego zamienić kategorię zainwestowania z MNW na MN aby utrzymać regionalno-historyczny charakter skali i struktury jednostek osadniczych i dopasować ją do istniejącej zabudowy, zgodnie z założeniami Zmiany Studium i w/w Rozporządzeniem Wojewody.
6. Zachować korytarz ekologiczny łączący łąki w Kostrzu z Zakrzówkiem - zgodnie z zapisami zawartymi w projekcie zmiany Studium dotyczącymi obowiązku zachowywania ciągłości korytarzy ekologicznych i ochrony terenów cennych przyrodniczo przed degradacją.
7. W zmianie Studium umieścić zapis dotyczący bezwzględnego zakazu zasypywania i zmniejszania powierzchni zbiorników wodnych oraz zakaz realizacji inwestycji budowlanych w pobliżu zbiorników wodnych. Nie podzielamy poglądu wyrażonego w rozstrzygnięciu uwag złożonych podczas pierwszego wyłożenia projektu zmiany Studium stwierdzającego, że *„pismo w tym zakresie nie stanowi uwagi do Studium gdyż: dotyczy zagadnień, które nie są materią studialną”*
8. Bezwzględnie pozostawić w Zmianie Studium wskaźnik powierzchni biologicznie czynnej w strefie kształtowania systemu przyrodniczego w wysokości min 70% ( tak jak ma to miejsce w obecnie obowiązującym Studium), gdyż tylko taka jego wysokość gwarantuje utrzymanie korytarzy ekologicznych, dużych skwerów i ogrodów przydomowych oraz korytarzy przewietrzania miasta jako stref wymiany gazowej, co przy katastrofalnym stanie krakowskiego powietrza jest niezbędne. Zwłaszcza, że stan powietrza w Krakowie ulega pogorszeniu, a wprowadzanie zmian do Studium w mogących pogorszyć ten stan rzeczy nie jest wymuszony przepisami prawa i nie ma prawnych przesłanek aby ten parametr zmieniać .
9. Wykreślić zapisy uzależniające wysokość wskaźnika terenu biologicznie czynnego od rodzaju zainwestowania, gdyż przyroda, wiatry przewietrzające miasto oraz zwierzęta korzystające z korytarzy ekologicznych nie odróżniają czy jest to zabudowa mieszkaniowa czy usługowa i korzystają tylko z tych obszarów, które im na to pozwalają. Dlatego wysokość wskaźnika powierzchniach biologicznie czynnej powinna być ustalona dla danego obszaru jednoznacznie i niezależnie od sposobu zainwestowania. Różnicowanie tego wskaźnika w zależności od sposobu zainwestowania nie znajduje to żadnego uzasadnienia w przepisach prawa.
10. Zapisać jednoznacznie wysokość wskaźnika terenu biologicznie czynnego w Studium dla konkretnych obszarów, bez możliwości zmiany tego parametru w miejscowych planach zagospodarowania przestrzennego. Studium, jako dokument analizujący zakres całego miasta i uwzględniający wszystkie aspekty jego rozwoju, jest idealnym miejscem aby zdefiniować w nim powyższy parametr i zabezpieczyć w ten sposób realizację kompleksowej polityki proekologicznej miasta, które jest jednym z najbardziej zatrutych miast w świecie.
11. Wykreślić możliwość uwzględniania w strefie kształtowania systemu przyrodniczego jako teren biologicznie czynny powierzchni zielonych dachów i tarasów. Rozporządzenia w sprawie warunków technicznych jakim muszą odpowiadać budynki i ich usytuowanie wprowadza do polskiego porządku prawnego definicję terenu biologicznie czynnego, ale to nie oznacza, że w Studium, a następnie w miejscowym planie zagospodarowania, należy stosować taką samą definicję. Definicja ta może być inna, bardziej rygorystyczna w lokalnych dokumentach planistycznych. Biuro Planowania Przestrzennego niejednokrotnie stosuje różne definicje, różne od przepisów budowlanych w różnych planach, których jest autorem.np. dot. wysokości budynków. Podobnie w Studium definicja pow. Biologicznie czynnej może być różna od definicji z Rozporządzenia. Nie ma więc przeszkód, żeby zdefiniować teren biologicznie czynny w Studium w ten sposób, że jako teren biologicznie czynny nie uznaje się zielonych dachów i tarasów. Miasto nie ma bowiem instrumentów

prawnych, aby wymóc na właścicielach owych zielonych dachów i tarasów dbałość o nie, tak żeby zawsze pozostawały zielone. Jeżeli Studium ma wyznaczać politykę przestrzenną w zakresie ochrony środowiska, nie może pozostawiać wielkości wskaźnika pow. biologicznie czynnej na łasce właścicieli „zielonych” dachów i tarasów.

12. Tereny zabudowy z dużymi ogrodami włączyć do strefy kształtowania systemu przyrodniczego, w tym poszerzyć strefę kształtowania systemu przyrodniczego na Zakrzówku o obszar bezpośredniej otuliny parku krajobrazowego (zał. graficzny nr.1), gdzie w chwili obecnej przeważa zabudowa jednorodzinna z dużymi ogrodami oraz niska wielorodzinna z dużą powierzchnią biologicznie czynną celem:
  - a. zabezpieczenia tego obszaru przed nadmierną presją inwestycyjną zagrażającą chronionym siedliskom i zwierzętom.
  - b. Stopniowego „wyciszenia” zabudowy i miasta w miarę zbliżania się do obszaru Zakrzówka, który ma być terenem odpoczynku i relaksu krakowian.
13. Na terenach o wysokim poziomie wód gruntowych oraz na terenach zalewowych bezwzględnie wprowadzić zakaz budowy kondygnacji podziemnych (w tym garaży). Zakaz ten w szczególności powinien obowiązywać na obszarach parków krajobrazowych gdyż wynika z Planu Ochrony ZJPK, tom II ( str.29 tego planu ) i ich otulin , gdzie poziom tych wód ma znaczenie dla ekosystemu i chronionych gatunków roślin i zwierząt .
14. W rozdziale II.5.2 zapisać wśród głównych kierunków rozwoju i ochrony środowiska przyrodniczego punkt: zabezpieczenie przed zabudową terenów zieleni rekreacyjnej, osiedlowej, międzyblokowej.
15. Uwzględnić w Studium zapisy zobowiązujące do zabezpieczenia terenów rekreacyjnych (wypoczynkowych) w obszarach zabudowy - wprowadzić osobną kategorię planistyczną. Małe tereny rekreacyjne, jak aleje, skwery, małe parki, place zabaw powinny być zlokalizowane w każdej jednostce urbanistycznej by zapewniać tereny rekreacyjne dla wszystkich mieszkańców bezpośrednio w sąsiedztwie zabudowy. Jednostki urbanistyczne nie powinny służyć wyłącznie do podziału formalnego terenu, a stanowić jednostki "sąsiedzkie" czyli zapewniać wszelkie podstawowe potrzeby mieszkańców w tym rekreacji i wypoczynku.
16. Przyjąć na obszarze działek nr 222/33 , 222/19 , 222/64, 222/15 na Zakrzówku sposób ochrony terenów zieleni osiedlowej jaki zastosowano przy ul. Lea. czyli oznaczyć jako ZU. Tereny te były traktowane jako tereny pow. biologicznie czynnej przy wydawaniu decyzji dot. obecnie całkowicie ukończonych inwestycji. Obecnie obszary te są wydzielane przez developerów i ponownie zgłaszane pod zainwestowanie. Istotne jest również to, że miejscowe palny zagospodarowania przestrzennego muszą być zgodne z zapisami Studium, a więc tylko zabezpieczenie w Studium tych terenów jako terenów zieleni urządzonej stanowi gwarancję utrzymania wyznaczonej pierwotnie powierzchni terenów biologicznie czynnych. Procedowane obecnie plany miejscowe dla obszaru Zakrzówka definiują te tereny jako zielone. Uwzględnienie takich samych zapisów w Studium uchroni budżet miasta przed ponownymi kosztami związanymi ze zmianą równocześnie uchwalanych planów gdzie procedura planistyczna była prowadzona wiele lat. Brak planu spowoduje degradację chronionych obszarów.
17. Oznaczyć drogę św. Jacka jako dwa nie łączące się ze sobą odcinki ( przerwa powinna być zaznaczona na obszarze jej przebiegu w granicach działki 297/1 czyli tam gdzie obecnie kończy się jej utwardzenie i przystosowanie do ruchu kołowego) .Celem takiego działania jest ochrona terenu BTPK przed nadmiernym hałasem, czego wymagają zapisy Planu Ochrony i degradacją przyrodniczą oraz zabijaniem

zwierzyny (poprzez rozjeżdżanie samochodami) czego zabrania rozporządzenie Wojewody Małopolskiego nr 81/06 & 3.1.2. Połączenie jej z ul. Pychowicką powoduje powstanie alternatywnej drogi do ul. Kapelanka, co z kolei bardzo zwiększy natężenie ruchu na granicy BTPK, jego otuliny oraz terenów rekreacyjnych na Zakrzówku..

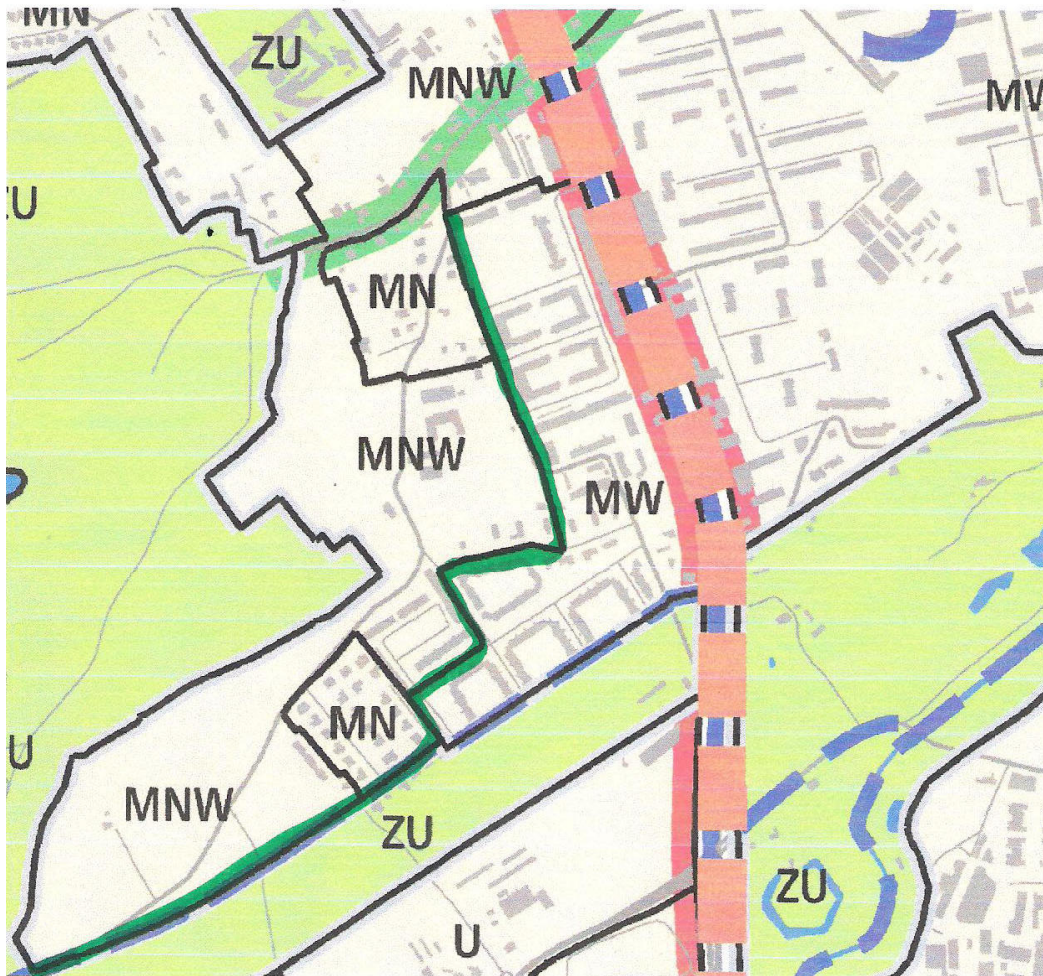
18. Wprowadzić zapisy chroniące tereny zieleni w centrum miasta poprzez wprowadzenie zapisu zakazującego zabudowy istniejących, urządzonych skwerów zwłaszcza tych gdzie rosną już drzewa 10 letnie i starsze, które to tereny często stanowiły obszar biologicznie czynny inwestycji a w trakcie realizacji inwestycji zostały przez developerów wydzielone i przeznaczone ponownie pod nowe inwestycje. Nie podziela my poglądu wyrażonego w rozstrzygnięciu uwagi złożonej podczas pierwszego wyłożenia projektu zmiany Studium stwierdzającego, „ *Pismo nie stanowi uwagi do Studium w rozumieniu przepisów art. 11 pkt. 11 ustawy o planowaniu i zagospodarowaniu przestrzennym, gdyż: dotyczy zagadnień, które nie są materia ą studialną tzn. nie są wymienione w art. 10 ust. 2 zawierającym wyszczególnienia, jakie zagadnienia określa się w Studium i w tym zakresie nie jest rozpatrywane. Proponowane zapisy do wprowadzenia do Studium dotyczą określenia sposobu zagospodarowania i „zabudowy” (zakazu zabudowy) istniejących, urządzonych skwerów, a więc odwołują się do uregulowań planu miejscowego, a nie materii Studium.*” Uważamy , że miejscowe palny zagospodarowania przestrzennego muszą być zgodne z zapisami Studium , a więc tylko zabezpieczenie w Studium tych terenów jako tereny zieleni stanowi gwarancje ich wyznaczenia w miejscowych planach zagospodarowania przestrzennego z takim samym przeznaczeniem.
19. Niezagospodarowane tereny będące własnością gminy leżące w obszarach cennych przyrodniczo lub chronionych prawem, w pierwszej kolejności przeznaczać na tereny zieleni publicznej a dopiero w drugiej na inne cele. Jeśli potrzeba społeczna tego wymaga i duża liczba mieszkańców wnioskuje o takie rozwiązanie, to powinno ono być uwzględniane. Uwaga ta dotyczy w szczególności, lecz nie tylko, całości działki 189 na Zakrzówku na terenie BTPK (w tym przypadku obszar działki powinien stanowić naturalny pas zwiększający dostępność terenu zielonego dla ogółu mieszkańców Krakowa. Zwłaszcza, że po zabudowaniu działek prywatnych, zostaną one ogrodzone przez właścicieli i dostęp do terenów zieleni będzie bardzo utrudniony).
20. Dążyć do zachowania jako tereny zieleni wszystkich płatów zieleni wskazanych w „Mapie roślinności rzeczywistej Krakowa” które nie zostały dotychczas zainwestowane dot. to np łąk w bezpośredniej otulinie BTPK przy ul. św. Jacka powyżej planowanego kanału ulgi , gdzie znajdują się siedliska chronionych prawem polskim i międzynarodowym roślin i zwierząt wg. *opracowania ekofizjograficznego* wykonanego na potrzeby Studium.
21. Ze względu na zagrożenie funkcji układu przewietrzania miasta i regeneracji powietrza, oraz konieczność ochrony terenów łąkowych, należy zrezygnować z wprowadzania obszarów nowej zabudowy MNW na obszarze między ul. Wyłom i św. Jacka na Zakrzówku .
22. Konieczne jest uwzględnienie w mapie korytarzy przewietrzania miasta niezabudowanych wzniesień w tym obszarze Zakrzówka.
23. Nie powinno się co do zasady uwzględniać jako powierzchni biologicznie czynnej, zieleni projektowanej na dachach, tarasach i ścianach budynków a zwłaszcza należy wykluczyć ten zapis na terenie parków krajobrazowych, jego otuliny oraz strefy kształtowania systemu przyrodniczego. Jako teren biologicznie czynny powinien być klasyfikowany wyłącznie teren na gruncie rodzimym. W świetle obowiązujących przepisów prawnych Rozporządzenie w sprawie warunków technicznych jakim muszą odpowiadać budynki i ich usytuowanie wprowadza do polskiego porządku prawnego


definicję terenu biologicznie czynnego, ale to nie oznacza, że w Studium, a następnie w miejscowym planie zagospodarowania, należy stosować taką samą definicję. Można więc (a w praktyce stosuje się) inne definicje. Nie ma więc przeszkód, żeby zdefiniować teren biologicznie czynny w planie miejscowym np. w ten sposób, że jako teren biologicznie czynny nie uznaje się dachów i tarasów. Przepisy w/w rozporządzenia mają pełnić funkcję ochronną, a przedmiotem tej ochrony jest przede wszystkim zdrowie i bezpieczeństwo mieszkańców/użytkowników obiektów budowlanych. Nic więc nie stoi na przeszkodzie, aby zwiększyć poziom tej ochrony, nie można go natomiast obniżyć. Dlatego nie widzimy przeszkód, żeby pozostawić zapisy z obecnie obowiązującego Studium.

24. Ze względu na zagrożenie funkcji układu przewietrzania miasta i regeneracji powietrza poprzez zabudowę korytarzy przewietrzania miasta konieczne jest zachowanie wyznaczonych przez naukowców stref wymiany powietrza, wolnych od jakiegokolwiek zabudowy. W rozdziale II.5.6 należy wprowadzić zapisy wyłączające z możliwości nowej zabudowy obszary Obniżenia Pychowickiego i Zakrzówka (zwłaszcza dot. to łak wilgotnych).
25. W BTPK na Zakrzówku wprowadzić zapisy o zakazie lokalizacji zabudowy wysokiej i nakaz orientowania budynków dłuższą osią wzdłuż osi wschód -zachód aby w razie kontynuacji zabudowy zabezpieczyć drożności korytarzy aerosanitarnych Krakowa tak jak zapisano to w przypadku Doliny Prądnika, Doliny Wilgi, Doliny Serafy z „Malinówką, Obniżenia Toń.
26. Uwzględnić uwagę z załącznika graficznego nr 1 obrazującego to co znajduje się w w/w punktach.
27. Na całym obszarze zabudowy MNW i MN przy ul. Wyłom i św. Jacka podnieść wysokość wskaźnika terenu biologicznie czynnego z 50% do 70 % . Większość tego wydzielenia leży w w granicach BTPK oraz strefy kształtowania systemu przyrodniczego o wysokim stopniu ochrony wynikającym z przepisów prawa. W obecnie obowiązującym Studium wskaźnik ten wynosi min 70% a skala zainwestowania dzięki dotychczasowej ochronie w planach zagospodarowania została utrzymana na tym poziomie. Rozporządzenie Wojewody nr 81/06 wymaga *utrzymania skali zabudowy* a rozwiązania zaproponowane w zmianie Studium jak najbardziej dają możliwość kontynuacji ochrony poprzez podniesienie wskaźnika do 70 % .
28. Na całym obszarze Zakrzówka a szczególnie w parku krajobrazowym i strefie kształtowania systemu przyrodniczego wprowadzić zasadę nie dopuszczania zmian parametrów w planach miejscowych.
29. Uważamy, że Studium wyznacza zawyżoną ponad aktualne potrzeby wielkość obszarów zainwestowanych. W ślad za wnioskami Konfederacji na rzecz Przyszłości Krakowa Cracovia Urbs Europaea do zmiany Studium domagamy się rzetelnej analizy i bilansu wykorzystania terenów oraz oszacowania potrzeb Krakowa na tereny budowlane w perspektywie np. 10 lat.
30. Niedopuszczalne jest zmniejszenie w stosunku do zapisów obecnie obowiązującego Studium, powierzchni terenów zieleni o 5,5 % (dane wg. informacji przekazanej przez dyrektora Biura Planowania przestrzennego podczas publicznej prezentacji dokumentu). Biorąc pod uwagę katastrofalny stan krakowskiego powietrza, zwiększającą się liczbę mieszkańców, większą wiedzę o walorach przyrodniczych Krakowa w stosunku do wiedzy w chwili opracowywania obecnie obowiązującego Studium (m.in. opracowanie w międzyczasie mapy roślinności rzeczywistej Krakowa, innych opracowań przyrodniczych) procent powierzchni terenów zieleni powinien zostać zachowany na co najmniej podobnym poziomie, a nawet zwiększony w stosunku do zapisów obecnie obowiązującego Studium.

31. Wnioskujemy aby dokumentacja zmiany Studium została uzupełniona o mapę terenów cennych przyrodniczo i korytarzy ekologicznych zgodnie z mapą autorstwa dr Kazimierza Walasza. Rozstrzygnięcie uwagi złożonej podczas pierwszego wyłożenia projektu zmiany Studium stwierdzające, że „*Mapa terenów cennych przyrodniczo i korytarzy ekologicznych stanowi odrębne opracowanie nie wchodzące w skład dokumentów Studium i nie może zostać zmieniona, uzupełniona w wyniku prac nad Studium*” nie znajduje podstaw prawnych gdyż to odrębne opracowanie zostało wykonane na potrzeby zmiany Studium. Nie ma więc żadnych przeszkód prawnych aby mapa była zamieszczona w Studium. Wbrew rozstrzygnięciu uwagi złożonej podczas pierwszego wyłożenia projektu zmiany, nie postulujemy zmiany mapy, lecz jej zamieszczenie w wersji oryginalnej. Mapa została wykonana na potrzeby zmiany Studium i bezwzględnie powinna stanowić integralną część dokumentu.
32. Po rozpatrzeniu wniesionych uwag i uwzględnieniu zapisów projektu Małopolskiego Programu Ochrony Powietrza, wnioskujemy aby projekt Studium był skorygowany, uzupełniony i przedstawiony ponownie do wglądu publicznego.

### ZAŁĄCZNIK GRAFICZNY NR 1




**POSZERZENIE  
 STREFY KSZTAŁTOWANIA  
 SYSTEMU PRZYRODNICZEGO  
 NA ZAKRZÓWKU**

## ZAŁĄCZNIK GRAFICZNY NR 2



**Z U - Teren zieleni urządzonej**

Ip	Imię Nazwisko	Adres	Podpis
1			
2			
3			
4			

5			
6			
7			
8			
9			
10			
11			
12			
13			
14			
15			
16			
17			
18			
19			
20			
21			
22			



23			
24			
25			
26			
27			
28			
29			
30			
31			
32			
33			
34			
35			
36			
37			
38			
39			
40			

41			
42			
43			
44			
45			
46			
47			
48			
49			
50			
51			
52			
53			
54			
55			
56			
57			
58			

59			
60			
61			
62			
63			
64			
65			
66			
67			
68			
69			
70			
71			
72			
73			
74			
75			
76			